



## *Protocolos Clássicos de Acupuntura: Análise e aplicações*

### **Apresentação**

No decorrer da palestra serão abordadas:

- Introdução
- Apresentação
- Protocolos
- Análise

Para iniciar se faz importante saber:

Quem aqui acha que o acupunturista deve conhecer protocolos de acupuntura, as tais “receitas de bolo”?

Devemos manter uma visão tradicional, conhecer, aprofundar, revisar e estudar sobre as informações clássicas.

Ao realizar estes estudos percebe-se que muitos dos clássicos em acupuntura estão atolados de protocolos de tratamento.

Os protocolos tiveram e ainda têm o seu valor no processo de estudo e aprendizado. Agora, a repetição “cega” de protocolos sem o devido raciocínio sobre eles pode tornar o praticante um mero agulhador, sem critérios.

A utilização racional com dos protocolos, com as devidas adições e subtrações de acordo com a necessidade do paciente, os tornam ainda mais úteis para a prática clínica.

Na história da Medicina Chinesa muitas e muitas informações foram passadas na forma de rimas e, apesar deste não ser um estilo muito comum no ocidente, informações valiosas para a prática clínica foram transmitidas para as gerações seguintes por meio delas.

### 四总穴歌 sì zǒng xué gē

#### *Ode dos Quatro Pontos Gerais*

#### **Versão não rimada**

肚腹三里留

dǔ fù sān lǐ liú

I Para abdome reter no E36 (Zusanli)

腰背委中求

yāo bèi wěi zhōng qiú

II Para lombar e coluna buscar pelo B40 (Weizhong)

头项问列缺

tóu xiàng wèn liè quē

III Para cabeça e nuca perguntar ao P7 (Lieque)

面口合谷收

miàn kǒu hé gǔ shōu

IV Para face e boca coletar no IG4 (Hegu)



### Versão rimada

#### I

Para doenças do estômago e da pança;  
E36 (Zusanli) traz muita esperança.

#### II

Problemas do dorso e região lombar,  
B40 (Weizhong) há de agulhar.

#### III

Para alterações do pescoço e cabeça,  
É no P7 (Lieque) que se pensa.

#### IV

Para a boca e a face,  
O IG4 (Hegu) usa-se.

### Versão não rimada

#### 心胸连内关

xīn xiōng lián nèi guān

Para coração e peito ligar o PC6 (Neiguan)

#### 小腹三阴谋

xiǎo fù sān yīn móu

Para abdome inferior planejar com BA6 (Sanyinjiao)

#### 疾痛啊是穴

jí tòng a shì xué

Para doenças dolorosas pontos Ashi

#### 急救掐水沟

jí jiù qiā shuǐ gōu

Para emergências picar o VG26 (Shuigou)



### Versão rimada

#### V

Para problemas do tórax e do coração,  
PC6 (Neiguan) com razão.

#### VI

Para doenças do baixo ventre,  
BA6 (Sanyinjiao) está pendente.

#### VII

No corpo há dor e sofrimento,  
Os pontos Ashi retiram o tormento.

#### VIII

Problemas de emergência,  
VG26 (Renzhong) com insistência.



EBRAMEC – Escola Brasileira de Medicina Chinesa

巴西中医学院 bāxī zhōngyī xuéyuàn

CIEFATO - Centro Internacional de Estudos de Fisioterapia, Acupuntura e Terapias Orientais

玉龙歌 yù lóng gē

*Ode do Dragão de Jade*

### III

A tonificação e a dispersão claramente abaixo do dedo diferenciar  
Cada agulha tornará famoso o praticante ao agulhar.  
O corcunda levantar-se poderá,  
E a fama do praticante abaixo do Céu se conhecerá.

### X

Se desvio da comissura labial e do olho aparece,  
Deste E4 (Dicang) até E6 (Jiache) atravesse.  
Desvio a esquerda, dispersar a direita, o mestre disse,  
Desvio a direita, dispersar a esquerda, para que o desvio deslize.

### XIX

Dor aguda da coluna VG26 (Renzhong) dispersar,  
Dor intensa na região lombar também poderá curar,  
B40 (Weizhong), este ponto deverá se agregar,  
As doenças desta região se poderá regular.

### XX

Lombalgia por deficiência do Rim  
Acompanhada de dificuldade de andar, sim,  
A seleção do B23 (Shenshu) é de se justificar,  
Moxabustão com frequência poderá sanar.

### XXXIV

Rigidez tendínea que impede de abrir a mão,  
P5 (Chize) sempre importante como um irmão,  
Para todas as doenças na face e na cabeça,  
Uma agulha em IG4 (Heug) para que o efeito apareça.

### LVI

Os nove tipos de hemorróidas a pessoa podem lesionar,  
Agulhando B57 (Chengshan) um efeito milagroso pode encontrar,  
VG1 (Changqiang) é o ponto que se acrescentará,  
É um ponto verdadeiro que a dor eliminará.

### LVII

Lesão por vento, tosse sem para que se apresenta,  
Depois de muitos tratamento um mais se acrescenta,  
Para a tosse o B13 (Feishu) necessário será,  
Para a mucosidade E40 (Fenglong) se buscará.

### LXVIII

Dor em todo o corpo, sem um local único para se determinar,  
Pontos indefinidos deve-se cuidadosamente investigar,  
Nas uniões pequenas dos tendões e ossos deve-se agulhar,  
Moxabustão a intervalos também poderá ajudar.



胜玉歌 shèng yù gē

*Ode Vitoriosa sobre o (Dragão de) Jade*

**XXV**

Como se pode resolver os problemas do Qi com maestria?

Com moxabustão e agulhamento sobre o VC6 (Qihai) se revolve com alegria.

杂病穴法歌 zá bìng xué fǎ gē

*Ode da Seleção de Pontos para Doenças Variadas*

**I**

Para as várias doenças deve-se pelos sintomas escolher os pontos,

Em conjunto com os oito métodos, Fonte (Yuan) e Mar (He) devem ser os pontos.

**II**

A origem, encontros e divergências dos Canais e Colaterais deve-se conhecer e manejar,

Os pontos Shu das Costas (Bei Shu) e Alarme (Mu) dos Órgãos e Vísceras aplicar.

Nomes dos pontos Fonte (Yuan):

太渊	tài yuān	P9
大陵	dà líng	PC7
神门	shén mén	C7
太冲	tài chōng	F3
太白	tài bái	BA3
太溪	tài xī	R3

Nomes dos pontos Alarme (Mu):

中府	zhōng fǔ	P1
巨阙	jù què	VC14
期门	qī mén	F14
章门	zhāng mén	F13
京门	jīng mén	VB25
云门	yún mén	P2

**XVIII**

Os dois pontos Ling, dos dois do calcanhar e os dois Jiao dos lados,

Para cabeça, pescoço, mãos e pés que não podem ser utilizados.

Doenças das mãos, pés e dedos o VB20 (Fengchi) pode curar,

Hemiplegia a esquerda o lado direito deve tratar,

Em ambos os lados a 5 fen de profundidade dispersar,

Para maior tranqüilidade 7 cones de moxa empregar,

E36 (Zusanli) e BA6 (Sanyinjiao) deve dispersar,

1 cun a 3 fen a agulha aprofundar,

Em cada ponto de 3 a 7 cones de moxa queimar,

Mesmo que paralisada a extremidade poderá movimentar.



EBRAMEC – Escola Brasileira de Medicina Chinesa

巴西中医学院 bāxī zhōngyī xuéyuàn

CIEFATO - Centro Internacional de Estudos de Fisioterapia, Acupuntura e Terapias Orientais

百症賦 bǎi zhèng fù

*Versos das Cem Enfermidades*

**LXII**

BA9 (Yinlingquan) e VC9 (Shuifen) bem agulhado,  
Eliminam o edema e o umbigo inchado.

**XCIII**

Todos os praticantes devem a vida respeitar,  
Se não fazem com toda a vontade, não devem atuar.

**XCIV**

A acupuntura tem princípios profundos e charmosos,  
Devem ser como os dos homens virtuosos.

**XCV**

Primeiro determinar a origem da enfermidade,  
Depois selecionar os pontos com vontade.

**XCVI**

Quando se maneja com experiência,  
O efeito da agulha se verá em conseqüência.

席弘賦 xí hóng fù

*Versos de Xi Hong*

**I**

Quem quer agulhas manejar, os pontos deverá encontrar,  
Agulhamento a favor e contra, tonificar e dispersar,  
No peito, nas costas, esquerda, direita pensar,  
Inspiração, expiração, Yin e Yang, homem e mulher diferenciar.

**III**

Para doenças do tórax, PC6 (Neiguan) localizar,  
Doenças abaixo do umbigo BA4 (Gongsun) é o método a usar.

**IV**

Para a cabeça P7 (Lieque) deve-se recordar,  
Para mucosidade, congestão ou garganta seca, há de agregar.

**XXI**

Zumbido e dor como a lombar fosse se quebrar,  
Debaixo do joelho o E36 (Zusanli) encontrar.

**XXIV**

VG26 (Renzhong), para Ausência, é o ponto mais efetivo,  
Os treze pontos fantasma são um bom corretivo.

**XXIV**

十三鬼穴 shí sān guǐ xué *Treze Pontos do Espírito*

Estes pontos são indicados quando ocorrem ataques repentinos, visão confusa, fala confusa, confusão mental, loucura. Aqui podemos ver uma relação com o que denominamos epilepsia. Estes pontos recebem o nome de treze pontos do Espírito (Shi San Gui) pois os antigos acreditavam que estes ataques, a loucura, eram causados por possessões de maus espíritos, hoje sabemos que estes são problemas mentais e nada tem há ver com espíritos, porém o nome foi mantido por razão da tradição.



十三鬼穴 shí sān guǐ xué *Treze Pontos do Espírito*  
em seqüência

1°	VG26	Gui Gong	8°	VC24	Gui Shi
2°	P11	Gui Xin	9°	PC8	Gui Ku
3°	BA1	Gui Lei	10°	VG23	Gui Tang
4°	PC7	Gui Xin	11°	VC1	Gui Cang
5°	B62	Gui Lu	12°	IG11	Gui Chen
6°	VG16	Gui Zhen	13°	Haiquan	Gui Feng
7°	E6	Gui Chuang			

**XXXVII**

VG16 (Fengfu) e VB20 (Fengchi) bem combinados,  
Centenas de problemas por agressão de frio podem ser tratados.

伤寒论 shāng hán lùn  
*Tratado da Lesão por Frio*

**Cláusula 24**

太阳病, 初服桂枝汤, 反烦不解者, 先刺风池, 风府, 却与桂枝汤则愈。

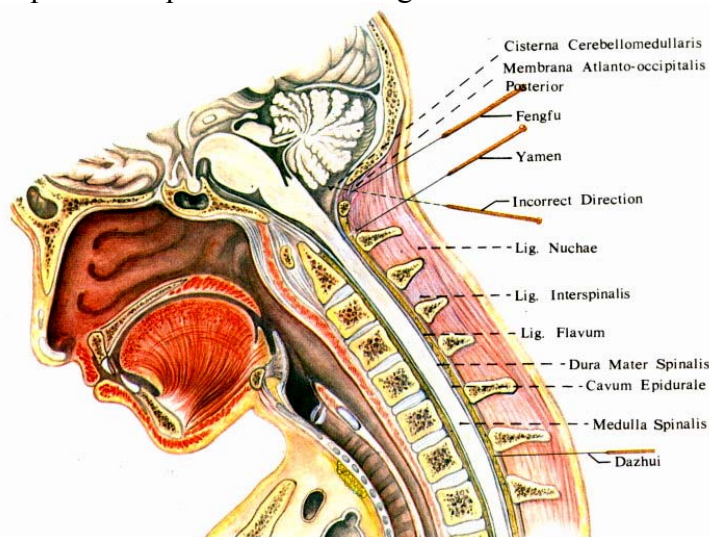
tài yáng bìng, chū fú guì zhī tāng, fǎn fán bù jiě zhě, xiān cì fēng chí, fēng fǔ, què yǔ guì zhī tāng zé yù.

Doença do Tai Yang, inicialmente tratada com Gui Zhi Tang, mas há inquietação sem resolução, primeiro agulhar VB20 (Fengchi) e VG16 (Fengfu), então dar Gui Zhi Tang e haverá recuperação.

席弘赋 xí hóng fù  
*Versos de Xi Hong*

**XLII**

Sempre o VG16 (Fengfu) é difícil agulhar,  
Importante a profundidade da agulha controlar.





## 通玄指要賦 tōng xuán zhǐ yào fù

### *Versos sobre a Compreensão dos Mistérios do Tratamento*

Se deseja as doenças bem tratar,  
Nada é melhor que a acupuntura utilizar,  
Os aspectos essenciais se devem manejar,  
A teoria médica se deve a profundidade dominar.

## 拦江賦 lán jiāng fù

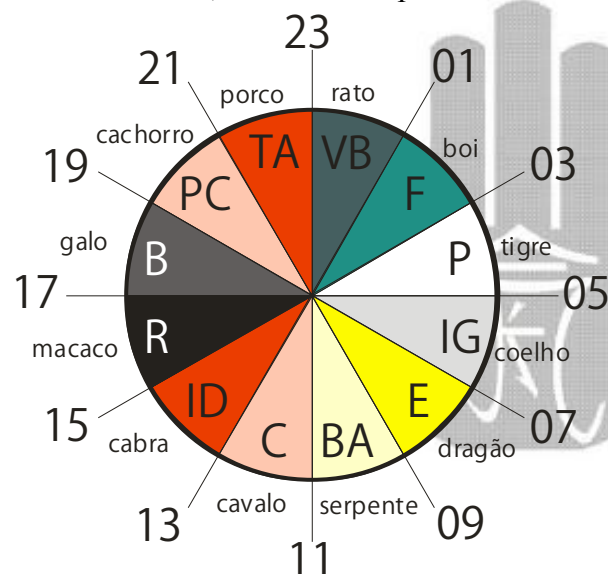
### *Versos sobre o Rio Obstruído*

#### XI

Na coceira e entorpecimentos, há de tonificar,  
Quando a dor é muito intensa, se pode dispersar.

#### XXVI

O Qi nos Canais e Colaterais tem tempo determinado,  
Se não conhece, o mestre não presta muita atenção no que é apropriado.



Por que a maioria dos acupunturistas mantém as agulhas em seus pacientes cerca de 30 minutos?  
Por causa do fluxo do Qi Nutritivo.

24 horas ou 1440 minutos

$1440 \div 50 = 28,88$ , período para um ciclo do Qi Nutritivo

## 通玄指要賦 tōng xuán zhǐ yào fù

### *Versos sobre a Compreensão dos Mistérios do Tratamento*

E36 (Zusanli) as fraquezas dos cinco Órgãos pode ajudar,  
Hua Tuo já dizia que este é seguro agulhar.  
Os sábios o entorpecimento e a dor sabem observar,  
Deficiência e excesso podem diferenciar.  
Se for excesso os fatores patogênicos vêm do exterior,  
Se for deficiência os problemas vêm do sangue e do interior.



EBRAMEC – Escola Brasileira de Medicina Chinesa

巴西中医学院 bāxī zhōngyī xuéyuàn

CIEFATO - Centro Internacional de Estudos de Fisioterapia, Acupuntura e Terapias Orientais

卧岩凌先生得效应穴针法赋 wò yán líng xiān sheng dé xiào yìng xué zhēn fǎ fù  
*Poema sobre os Pontos e Métodos de Acupuntura Efetivos do Sr. Wo Yan Ling*

**XXXVII**

Wen Bo, agulhando BA6 (Sanyinjiao) o feto morto fez expulsar,  
Além deste, IG4 (Hegu) teve que agregar.

**www.ebramec.com.br**  
**regis@ebramec.com.br**

