



EBRAMEC – Escola Brasileira de Medicina Chinesa

巴西中医学院 bāxī zhōngyī xuéyuàn

CIEFATO – Centro Internacional de Estudos de Fisioterapia, Acupuntura e Terapias Orientais

Pulsologia de comparação radial-carótida:

suas bases e aplicações pelo Nei Jing

Dr. Reginaldo de Carvalho Silva Filho, FT, Ac

Regis@ebramec.com.br

Introdução

Apresentação

No decorrer da palestra serão abordadas:

- Introdução
- Relações
- Localização
- Diferenciações
- Aplicações

Com o crescente interesse pelos ensinamentos, teorias, técnicas, terapêuticas e práticas orientais, com destaque para a Medicina Chinesa e com um destaque ainda maior para o estudo e a prática da acupuntura e suas mais diversas variantes, torna-se cada vez mais necessário que materiais com qualidade apresentando as teorias clássicas e modernas sejam produzidos e apresentados para todos os interessados.

A pulsologia chinesa, método de avaliação das alterações internas e externas do corpo mediante a palpação de artérias pelo corpo, tem um destaque muito grande no processo do estabelecimento do diagnóstico de um paciente de acordo com a Medicina Chinesa, porém deve ficar claro que a palpação dos pulsos é apenas uma forma de avaliação dentre as técnicas de palpação, que por sua vez é apenas um dos métodos de diagnóstico dentre os quatro métodos de diagnóstico (Si Zhen) da Medicina Chinesa:

Histórico

A tomada dos pulsos com finalidade diagnóstica não é exclusividade da Medicina Chinesa, tendo sido empregado por séculos e séculos tanto por culturas orientais como por culturas ocidentais.

Vale dizer que no histórico da medicina ocidental, desde os tempos de Hipócrates, considerado como o pai da medicina e cuja importância para o ocidente é correlata com aquela da figura do Imperador Amarelo para a Medicina Chinesa, a palpação dos pulsos já tinha uma relativa importância na avaliação dos pacientes.

No Huang Di Nei Jing o pulso normalmente aparece como meio de diferenciação e prognóstico dos pacientes que estariam para morrer e aqueles que iriam melhorar.

No entanto deve ficar claro que o próprio texto clássico faz referência de que um prognóstico mais completo somente poderia ser obtido mediante a análise conjunta das informações colidas com a inspeção das alterações na coloração da face, assim como as manifestações faciais e oculares da vitalidade ou como classicamente se denomina, as manifestações do Shen.

Na atualidade a forma mais conhecida e a mais praticada em todo o mundo de palpação dos pulsos com objetivos diagnósticos segundo os princípios e teorias da Medicina Chinesa é aquela realizada apenas na porção mais distal da artéria radial, pulsologia esta conhecida como Cun Kou, no entanto nem sempre foi assim.

No decorrer de todo o Huang Di Nei Jing, os pulsos são sempre brevemente mencionados e normalmente em conjunto com uma lista de sintomas, que indicava uma patologia em particular, ou ainda o estágio de uma doença.

No decorrer desta obra, principalmente no Su Wen, uma de suas partes, podemos encontrar uma forma bastante complexa e difícil de ser aprendida e dominada, que a palpação dos denominados pulsos periféricos, localizados em nove locais diferentes do corpo, sendo três na porção mais superior, três na parte média e três na parte mais inferior do corpo.



É também no Huang Di Nei Jing que podemos encontrar uma forma bastante peculiar de análise dos pulsos conhecida por pulsologia de comparação ou ainda pulsologia Yin-Yang, onde se compara os pulsos de Renying e Cunkou.

Localização

Pontos de avaliação

Cabe um momento de reflexão, visto que há textos atuais, como, por exemplo, a tradução do Ling Shu feita pelo Van Nghi que questionam a localização dos pontos neste método de avaliação.

De acordo com a tradução do Van Nghi Cun Kou representa a artéria radial direita e Ren Ying representa a artéria radial esquerda.

Para evitar dúvidas é importante recorrer ao texto clássico:

Ling Shu 02:

次任脉侧之动脉, 足阳明也, 名曰人迎.

cì rèn mài cè zhī dòng mài, zú yáng míng yě, míng yuē rén yíng.

Na seqüência ao lado do Vaso Conceção a artéria, do Yang Ming do Pé, chama-se Ren Ying.

Ling Shu 21:

颈侧之动脉人迎. 人迎, 足阳明也, 在婴筋之前.

jǐng cè zhī dòng mài rén yíng. rén yíng, zú yáng míng yě, zài yīng jīn zhī qián.

Nas laterais do pescoço as artérias são o Ren Ying. Ren Ying, do Yang Ming do Pé, localizado na frente dos tendões.

P9	tài yuān	太渊
Taien	Grande abismo	Taiyuan

- Nome:

Tai- grande, muito

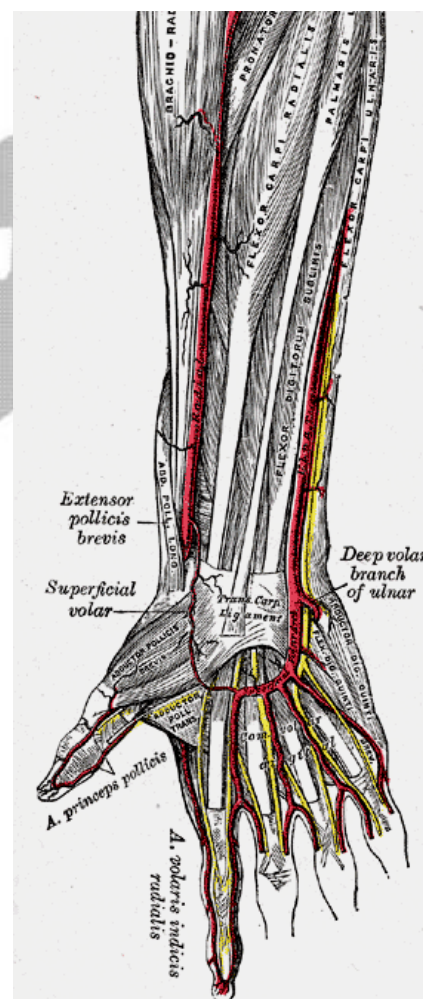
Yuan- abismo, fonte profunda (de água)

- Explicação do nome do ponto: O caractere yuan apresenta três pontos em seu lado esquerdo que representa água, indicando um abismo por onde água corre, sendo então a fonte, origem, sendo o próprio ponto Yuan (fonte) e de tonificação do Pulmão (Fei) onde é possível buscar o Qi Primário, original (Yuan Qi).

- Localização padronizada pela OMS:

No aspecto ântero-lateral do punho, entre o processo estilóide do radio e o osso escafoide, na depressão ulnar do tendão do músculo abdutor longo do polegar.

Nota: No lado radial da prega palmar do punho, sobre a artéria radial.



E9	rén yíng	人迎
Jingei	Prognóstico da pessoa	Renying

- Nome:

Ren- homem, pessoa

Ying- prever, calcular; dar boas vindas, receber; encarar

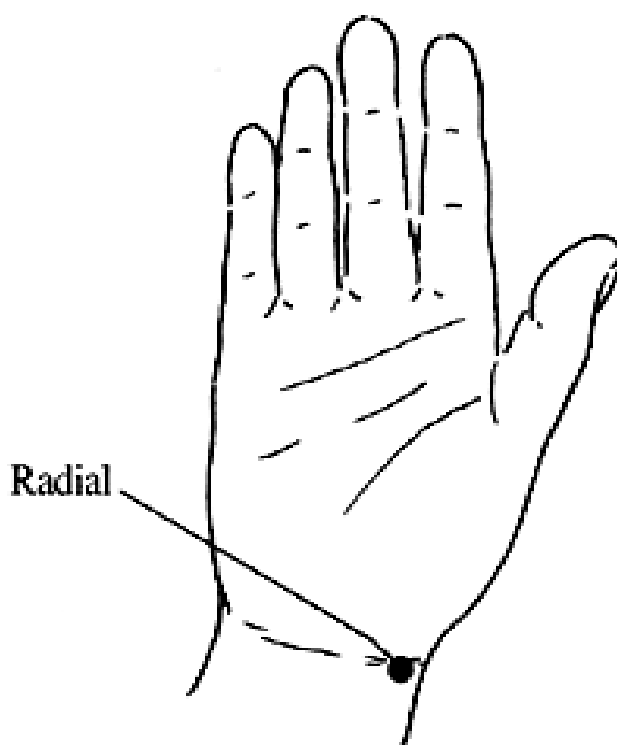
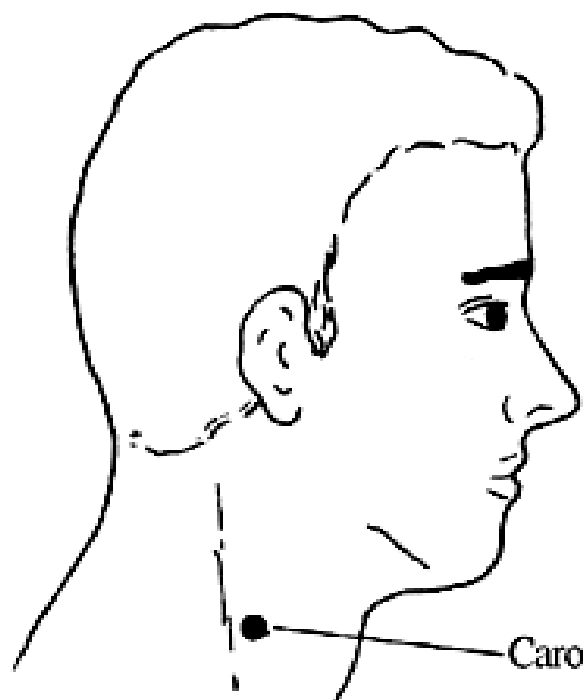
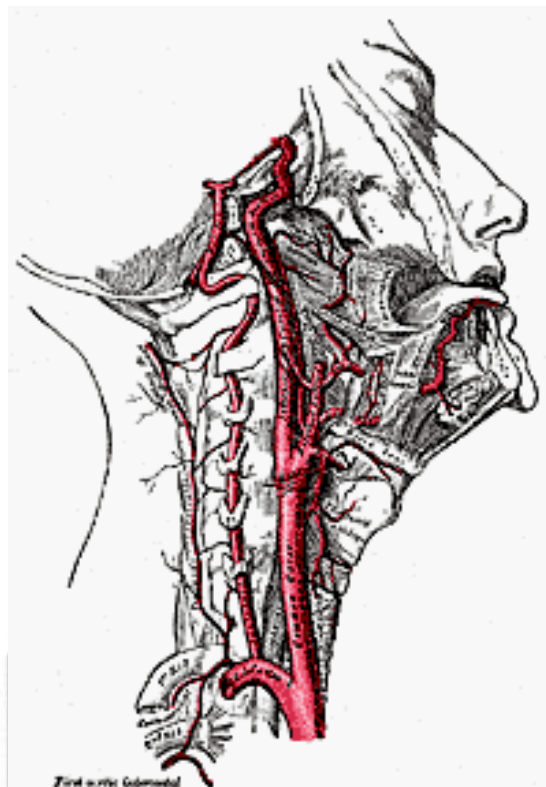
- Explicação do nome do ponto: O nome deste ponto indica a sua característica de ser empregado para o diagnóstico de alterações mediante a palpação da artéria carótida, método recomendado desde o Huang Di Nei Jing, que emprega este ponto em comparação com o P9 (Taiyuan) para o diagnóstico das pessoas.

- Localização padronizada pela OMS:

Na região anterior do pescoço, no mesmo nível que a borda superior da cartilagem tireóidea, anterior ao músculo esternocleidomastóideo, sobre a artéria carótida comum.

Nota 1: O músculo esternocleidomastóideo é mais evidente quando a cabeça é virada para o lado oposto contra resistência.

Nota 2: O ponto E9 (Renying) está localizado no mesmo nível que os pontos IG18 (Futu), ID16 (Tianchuang) e a borda superior da cartilagem tireóidea. O ponto E9 (Renying) está localizado anterior, o ID16 (Tianchuang) posterior e o IG18 (Futu) entre as bordas anterior e posterior do músculo esternocleidomastóideo.



Huang Di Nei Jing

Su Wen 07

三阳在头, 三阴在手, 所谓一也

sān yáng zài tóu, sān yīn zài shǒu, suǒ wèi yī yě

Os três Yang localizam-se na cabeça,

os três Yin localizam-se na mão,

falando-se de unidade.

Koryo Sooji Chim

A pulsologia Yin-Yang, como já mencionado, é amplamente empregada por praticantes avançados da Koryo Sooji Chim, sendo que em alguns casos os praticantes mais experientes nem mesmo perguntam qual é a queixa do paciente, simplesmente realizam a palpação da artéria carótida e a palpação da artéria radial, para então realizar a comparação entre as duas e identificar qual é a condição do paciente e em seguida aplicam as agulhas nas mãos deste.

No caso da prática daqueles que seguem os ensinamentos do Dr. Tae Woo Yoo, há um estudo mais aprofundado das artérias, e do fluxo de sangue através destas mediante utilização de equipamentos apropriados, onde mediante a aplicação de agulhas em pontos específicos nas mãos, a alteração na velocidade do fluxo de sangue pode ser comprovada quase que instantaneamente mediante a utilização da leitura realizada por um equipamento específico conhecido por Doppler Transcraniano.

Artérias

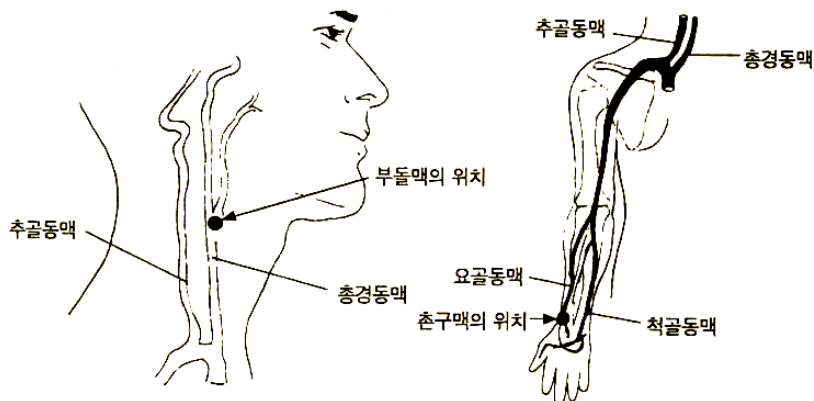
Estudos mais recentes sugerem que a prática da pulsologia Yin-Yang está baseada em conceitos neurológicos. O estado harmônico do cérebro produz um corpo em estado saudável.

Tendo o conhecimento de que o cérebro controla as funções de todas as partes do corpo, uma função cerebral anormal resulta em distúrbios funcionais no corpo. Desta forma, identificar as condições das funções cerebrais deve ser a parte mais importante para o diagnóstico de nossa saúde.

Dentre as principais artérias que chegam até a região do cérebro, destacam-se a artéria carótida comum e a artéria vertebral. Sendo que há dois pares de cada uma destas artérias, totalizando quatro vasos importantíssimos pelo suprimento sanguíneo do cérebro. As condições de como o sangue circula através destas artérias podem afetar diretamente as condições do cérebro, sendo que é possível acessar estas condições mediante a palpação dos pulsos destas artérias.

O pulso da artéria carótida comum deve ser avaliado mediante a palpação do ponto de acupuntura E9 (Renyng), já o pulso da artéria vertebral não pode ser facilmente avaliado pelo fato de estarem localizadas mais profundamente na região lateral do pescoço, desta forma ficou padronizada a palpação da artéria radial, mais especificamente do ponto de acupuntura P9 (Taiyuan) para a avaliação da condição relacionada com a artéria vertebral.

O pulso da artéria radial é equivalente ao da artéria vertebral, no que diz respeito à capacidade de avaliação das condições internas do paciente, pelo importante fato de ambas estas artérias originarem-se de uma mesma artéria, a braquiocéfálica, que também pode ser identificada por artéria subclávia ou artéria inominada.





Huang Di Nei Jing

Su Wen 09

故人迎一盛病在少阳, 二盛病在太阳, 三盛病在阳明, 四盛已上为格阳.

寸口一盛病在厥阴, 二盛病在少阴, 三盛病在太阴, 四盛已上为关阴.

Ren Ying 1 vez exuberante, doença localizada no Shao Yang,
2 vezes exuberante, doença localizada no Tai Yang,
3 vezes exuberante, doença localizada no Yang Ming,
4 vezes exuberante, maior e mais rápido, chama-se transbordamento do Yang.

Cun Kou 1 vez exuberante, doença localizada no Jue Yin,
2 vezes exuberante, doença localizada no Shao Yin,
3 vezes exuberante, doença localizada no Tai Yin,
4 vezes exuberante, maior e mais rápido, chama-se transbordamento do Yin.

Análise

Segundo as informações contidas na passagem apresentada acima do capítulo 9 do Su Wen é possível perceber que o método de pulsologia Yin-Yang é uma opção bastante interessante e pode apresentar uma especificidade bastante elevada, principalmente quando praticada por pessoas devidamente treinadas e experientes.

De maneira bastante simplificada é possível perceber através da passagem transcrita acima, que a palpação da artéria carótida, na região do Renying, está mais relacionada com as alterações das condições de natureza Yang, onde destacam-se as Visceras (Fu), enquanto que a palpação da artéria radial, na região do Cunkou, está mais relacionada com as alterações das condições de natureza Yin, onde se destacam os Órgãos (Zang).

Quadro Resumo

Força do pulso em Ren Ying	Força do pulso em Cun Kou	Significado clínico para aplicação prática
X	X	Situação normal de equilíbrio
XX	X	Shao Yang
XXX	X	Tai Yang
XXXX	X	Yang Ming
XXXXX	X	Yang sendo rejeitado
X	XX	Jue Yin
X	XXX	Shao Yin
X	XXXX	Tai Yin
X	XXXXX	Yin sendo fechado
XXXXX	XXXXX	Colapso – Guange

Deve ficar clara a importância de se comparar os diferentes níveis de intensidade dos dois pulsos, o Yin e o Yang, o Cunkou e o Renying, respectivamente.



Desta forma é possível verificar os diferentes graus de equilíbrio entre as características Yin e Yang no interior do corpo do paciente, normalmente representadas pelas funções regulares ou patológicas dos Órgãos e Visceras (Zang Fu), que são Yin e Yang respectivamente.

Ling Shu 19

气口候阴, 人迎候阳也

qì kǒu hòu yīn, rén yíng hòu yáng yě

O Qi Kou aguarda o Yin, o Ren Ying aguarda o Yang.

Ling Shu 09

持其脉口人迎, 以知阴阳有余不足, 平与不平, 天道毕矣, 所谓平人者不病, 不病者,

脉口人迎应四时也, 上下相应而俱往来也

chí qí mài kǒu rén yíng, yǐ zhī yīn yáng yǒu yú bù zú, píng yǔ bù píng, tiān dào bì yǐ, suǒ wèi píng rén zhě bù bìng, bù bìng zhě, mài kǒu rén yíng yìng sì shí yě, shàng xià xiāng yìng ér jù wǎng lái yě
Segurando o Mai Kou e Ren Ying, assim se conhece o Yin e Yang, se há excedente ou não suficiente, em equilíbrio e sem equilíbrio, o caminho do Céu se completa. O que se chama de estar em equilíbrio na pessoa é não ter doença. Não ter doença é Mai Kou e Ren Ying corresponder às quatro estações; acima e abaixo mutuamente respondendo e inteiramente indo e vindo

Repete em **Zhen Jiu Jia Yi Jing, Livro 5, Capítulo 5**

人迎一盛, 病在足少阳, 一盛而躁, 病在手少阳, 人迎二盛, 病在足太阳, 二盛而躁, 病在手太阳, 人迎三盛, 病在足阳明, 三盛而躁, 病在手阳明

rén yíng yī shèng, bìng zài zú shǎo yáng, yī shèng ér zào, bìng zài shǒu shǎo yáng, rén yíng èr shèng, bìng zài zú tài yáng, èr shèng ér zào, bìng zài shǒu tài yáng, rén yíng sān shèng, bìng zài zú yáng míng, sān shèng ér zào, bìng zài shǒu yáng míng.

Ren Ying 1 vez exuberante, doença no Shao Yang do pé; 1 vez exuberante e impaciente, doença no Shao Yang da mão. Ren Ying 2 vezes exuberante, doença no Tai Yang do pé; 2 vezes exuberante e impaciente, doença no Tai Yang da mão. Ren Ying 3 vezes exuberante, doença no Yang Ming do pé; 3 vezes exuberante e impaciente, doença no Yang Ming da mão.

脉口一盛, 病在足厥阴, 厥阴一盛而躁, 在手心主, 脉口二盛, 病在足少阴, 二盛而躁, 在手少阴,

脉口三盛, 病在足太阴, 三盛而躁, 在手太阴

mài kǒu yī shèng, bìng zài zú jué yīn, jué yīn yī shèng ér zào, zài shǒu xīn zhǔ, mài kǒu èr shèng, bìng zài zú shǎo yīn, èr shèng ér zào, zài shǒu shǎo yīn, mài kǒu sān shèng, bìng zài zú tài yīn, sān shèng ér zào, zài shǒu tài yīn.

Mai Kou 1 vez exuberante, doença no Jue Yin do pé; Jue Yin 1 vez exuberante e impaciente, no Mestre do Coração. Mai Kou 2 vezes exuberante, doença no Shao Yin do pé; 2 vezes exuberante e impaciente, no Shao Yin da mão. Mai Kou 3 vezes exuberante, doença no Tai Yin do pé, 3 vezes exuberante e impaciente, no Tai Yin da mão.

Análise

Para realizar esta diferenciação os praticantes devem possuir uma sensibilidade ainda maior que aquela necessária para diferenciar quantas vezes um dos pulsos estaria maior que o outro, pois para diferenciar se a alteração está no sistema referente ao membro inferior ou no sistema referente ao membro superior o praticante deve conseguir discernir se o batimento do pulso que se encontra maior é agitado (impaciente) ou não.

Quadro Resumo

Ren Ying	Cun Kou	Significado clínico	
XX	X	Duro	Triplo Aquecedor (San Jiao)
		Mole	Vesícula Biliar (Dan)
XXX	X	Duro	Intestino Delgado (Xiao Cahng)
		Mole	Bexiga (Pang Guang)
XXXX	X	Duro	Intestino Grosso (Da Chang)
		Mole	Estômago (Wei)
X	XX	Duro	Pericárdio (Xin Bao)
		Mole	Fígado (Gan)
X	XXX	Duro	Coração (Xin)
		Mole	Rim (Shen)
X	XXXX	Duro	Pulmão (Fei)
		Mole	Baço (Pi)

Ling Shu 09

人迎一盛, 泻足少阳而补足厥阴, 二泻一补, 日一取之, 必切而验之, 疏取之上, 气和乃止, 人迎二盛, 泻足太阳补足少阴, 二泻一补, 二日一取之, 必切而验之, 疏取之上, 气和乃止, 人迎三盛, 泻足阳明而补足太阴, 二泻一补, 日二取之, 必切而验之, 疏取之上, 气和乃止

Ren Ying 1 vez exuberante, dispersar o Shao Yang do pé e tonificar o Jue Yin do pé, duas dispersões e uma tonificação, selecionar uma vez ao dia, necessário palpar e checar, se negligenciado selecionar acima, Qi em harmonia então parar. Ren Ying 2 vezes exuberante, dispersar o Tai Yang do pé e tonificar o Shao Yin do pé, duas dispersões e uma tonificação, selecionar a cada dois dias, necessário palpar e checar, se negligenciado selecionar acima, Qi em harmonia então parar. Ren Ying 3 vezes exuberante, dispersar o Yang Ming do pé e tonificar o Tai Yin do pé, duas dispersões e uma tonificação, selecionar duas vezes ao dia, necessário palpar e checar, se negligenciado selecionar acima, Qi em harmonia então parar.

脉口一盛, 泻足厥阴而补足少阳, 二补一泻, 日一取之, 必切而验之, 疏而取上, 气和乃止, 脉口二盛, 泻足少阴而补足太阳, 二补一泻, 二日一取之, 必切而验之, 疏取之上, 气和乃止, 脉口三盛, 泻足太阴而补足阳明, 二补一泻, 日二取之, 必切而验之, 疏而取之上, 气和乃止

Mai Kou 1 vez exuberante, dispersar Jue Yin do pé e tonificar Shao Yang do pé, duas tonificações e uma dispersão, selecionar uma vez ao dia, necessário palpar e checar, se negligenciado selecionar acima, Qi em harmonia então parar. Mai Kou 2 vezes exuberante, dispersar Shao Yin do pé e tonificar o Tai Yang do pé, duas tonificações e uma dispersão, selecionar a cada dois dias, necessário palpar e checar, se negligenciado selecionar acima, Qi em harmonia então parar. Mai Kou 3 vezes exuberante, dispersar Tai Yin do pé e tonificar Yang Ming do pé, duas tonificações e uma dispersão, selecionar duas vezes ao dia, necessário palpar e checar, se negligenciado selecionar acima, Qi em harmonia então parar.



Análise

Nestas passagens é possível observar algumas regras que o próprio Ling Shu já estabelece para o tratamento dos pacientes, após a avaliação por comparação.

Verifica-se que há um padrão de uso de dois pontos nos Canais Yang e um ponto no Canal Yin. Há também indicações com relação ao número de atendimentos a ser realizado por dia.

Ling Shu 10

O Capítulo 10 do Ling Shu é dedicado à descrição detalhada do trajeto dos 12 Canais Regulares, assim como suas características e manifestações patológicas. Este capítulo também apresenta a descrição do trajeto dos Colaterais.

Para cada Canal são apresentadas as principais doenças, sinais e sintomas, além de indicar, de maneira breve, como atuar nos casos de excesso, deficiência, Calor ou Frio.

Algo que é muito importante para a temática da pulsologia de comparação é que no final da descrição de cada Canal, o texto apresenta a associação com os casos de excesso e de deficiência de acordo com a força que pode ser percebida na palpação de Cun Kou e Ren Ying.

盛者, 寸口大三倍於人迎, 虛者, 寸口反小於人迎 Pulmão

盛者, 人迎大三倍於寸口, 虛者, 人迎反小於寸口 Intestino Grosso

盛者, 人迎大三倍於寸口, 虛者, 人迎反小於寸口 Estômago

盛者, 寸口大三倍於人迎, 虛者, 寸口反小於人迎 Baço

盛者, 寸口大两倍於人迎, 虛者, 寸口反小於人迎 Coração

盛者, 人迎大两倍於寸口, 虛者, 人迎反小於寸口 Intestino Delgado

盛者, 人迎大两倍於寸口, 虛者, 人迎反小於寸口 Bexiga

盛者, 寸口大两倍於人迎, 虛者, 寸口反小於人迎 Rim

盛者, 寸口大一倍於人迎, 虛者, 寸口反小於人迎 Pericárdio

盛者, 人迎大一倍於寸口, 虛者, 人迎反小於寸口 Triplo Aquecedor

盛者, 人迎大一倍於寸口, 虛者, 人迎反小於寸口 Vesícula Biliar

盛者, 寸口大一倍於人迎, 虛者, 寸口反小於人迎 Fígado

Ling Shu 48

雷公曰: 愿闻为工, 黄帝曰: 寸口主中, 人迎主外, 两者相应, 俱往俱来, 若引绳大小齐等,

春夏人迎微大, 秋冬寸口微大, 如是者, 名曰平人

léi gōng yuē: yuàn wén wéi gōng, huáng dì yuē: cùn kǒu zhǔ zhōng, rén yíng zhǔ wài, liǎng zhě xiāng yìng, jù wǎng jù lái, ruò yǐn shéng dà xiǎo qí děng, chūn xià rén yíng wēi dà, qiū dōng cùn kǒu wēi dà, rú shì zhě, míng yuē píng rén

Lei Gong disse: Desejo ouvir o que torna alguém em praticante. O Imperador Amarelo disse: Cun Kou controla o centro e Ren Ying controla o exterior, ambos respondem mutuamente, juntamente vão, juntamente vem como uma corda puxada, maior e menor de forma igual. Na primavera e no verão Ren Ying ligeiramente maior, no outono e inverno Cun Kou ligeiramente maior. Estando assim, é o que se chama pessoa equilibrada.

Análise

Esta passagem, reafirma mais uma vez a associação do Cun Kou com o Yin, com o centro, o exterior, e a associação do Ren Ying com o Yang, com o exterior.

Esta associação pode levar a uma consideração de que o Cun Kou reflete mais as alterações dos Órgãos e Visceras (Zang Fu) e o Ren Ying reflete mais as alterações dos Canais e Colaterais (Jing Luo).



No entanto esta associação é apenas uma forma de interpretar e não é a interpretação mais corrente da grande maioria dos especialistas.

Em relação ao Ren Ying...

盛则为热, 虚则为寒, 紧则为痛痹, 代则乍甚乍间, 盛则泻之, 虚则补之, 紧痛则取之分肉,

代则取血络, 且饮药, 陷下则灸之, 不盛不虚, 以经取之, 名曰经刺

shèng zé wèi rè, xū zé wèi hán, jǐn zé wèi tòng bì, dài zé zhà shén zhà jiān, shèng zé xiè zhī, xū zé bǔ zhī, jǐn tòng zé qǔ zhī fēn ròu, dài zé qǔ xuè luò, qiě yǐn yào, xiàn xià zé jiǔ zhī, bù shèng bù xū, yǐ jīng qǔ zhī, míng yuē jīng cì

Abundância representa calor; deficiência representa frio; tensão representa dor e obstrução; irregular leva a repentinamente severo repentinamente intervalo. Abundância leva a dispersão; deficiência leva a tonificação; tensão e dor leva a selecionar na divisão da musculatura; irregular leva a selecionar os Colaterais de sangue, além disso tomar medicamentos; caído e para baixo leva a moxabustão; nem abundante nem deficiente, selecionar os Canais de acordo, é o que se chama de agulhar os Canais.

Em relação ao Mai Kou...

盛则泻之, 虚则补之, 紧则先刺而后灸之, 代则取血络, 而后调之, 陷下则徒灸之, 陷下者,

脉血结于中, 中有着血, 血寒, 故宜灸之, 不盛不虚, 以经取之

shèng zé xuè zhī, xū zé bǔ zhī, jǐn zé xiān cì ér hòu jiǔ zhī, dài zé qǔ xuè luò, ér hòu tiáo zhī, xiàn xià zé tú jiǔ zhī, xiàn xià zhě, mài xuè jiē yú zhōng, zhōng yǒu zhě xuè, xuè hán, gù yí jiǔ zhī, bù shèng bù xū, yǐ jīng qǔ zhī

Abundância leva a dispersão; deficiência leva a tonificação; tensão leva primeiro a agulhar e depois moxabustão; irregular leva a selecionar os Colaterais de sangue e depois harmonizar; caído e para baixo leva estritamente a moxabustão, caído e para baixo indica nó nos vasos de sangue no centro, o centro tem contato com o sangue, o sangue está frio, por isso moxabustão; nem abundante nem deficiente, selecionar os Canais de acordo.

Análise

Esta passagem, apresenta diversas associações entre a condição do pulso e alterações no corpo, além de indicar como se deve atuar em condições diferentes.

Aplicação

Comparação

De acordo com os capítulos 09 e 10 do Ling Shu, a pulsologia de comparação é aplicada para identificar as condições de excesso ou deficiência de um Canal ou do Yin e Yang do corpo do paciente.

Na verdade, se for depender apenas das informações obtidas pelo pulso, o que se determina é a condição de excesso de um determinado Canal e não a sua deficiência.

De acordo com Dr. Zhao Wang, para diagnosticar as condições de um determinado Órgão (Zang) não é a força na comparação dos pulsos que deve ser observada, mas sim a qualidade do pulso.

Os capítulos 18, 19 e 20 do Su Wen possuem uma detalhada descrição destas condições.

Entretanto, uma vez que o Órgão tenha sido determinado, deve-se aplicar a pulsologia de comparação para identificar sua condição de excesso ou deficiência.

Resumo prático

Esta forma de pulsologia permite, através da análise das informações obtidas, uma redução da quantidade de possibilidades de alterações, até o ponto de se obter a alteração primária ou mais relevante.

Cun Kou
P9 (Taiyuan)
Órgão (Zang)

Ren Ying
E9 (Renying)
Viscera (Fu)

**Interior
Yin****Exterior
Yang****Aplicação**

Ao deparar com o paciente, inicialmente há 12 possibilidades, para a diferenciação em relação aos Canais ou Órgãos e Visceras (Zang Fu).

Zang	Fu
Pulmão	Intestino Grosso
Baço	Estômago
Coração	Intestino Delgado
Rim	Bexiga
Pericárdio	Triplo Aquecedor
Fígado	Vesícula Biliar

No caso do pulso de Ren Ying estar mais forte, há uma redução para 06 possibilidades, para a diferenciação em relação aos Canais ou Visceras (Fu).

Zang	Fu
Pulmão	Intestino Grosso
Baço	Estômago
Coração	Intestino Delgado
Rim	Bexiga
Pericárdio	Triplo Aquecedor
Fígado	Vesícula Biliar

Neste momento se faz necessário identificar quantas vezes o Ren Ying está mais forte que o Cun Kou. No caso de estar três vezes mais forte, há uma redução para 02 possibilidades.

Força do pulso em Ren Ying	Força do pulso em Cun Kou	Significado clínico para aplicação prática
X	X	Situação normal de equilíbrio
XX	X	Shao Yang
XXX	X	Tai Yang
XXXX	X	Yang Ming

No caso de Ren Ying estar três vezes mais forte que Cun Kou, há uma redução para 02 possibilidades.

Força do pulso em Ren Ying	Força do pulso em Cun Kou	Significado clínico para aplicação prática
X	X	Situação normal de equilíbrio
XX	X	Shao Yang
XXX	X	Tai Yang
XXXX	X	Yang Ming



Neste momento se faz necessário analisar a qualidade do pulso, se este se apresenta agitado ou impaciente.

Ren Ying	Cun Kou	Significado clínico	
XXXX	X	Agitado	Intestino Grosso (Da Chang)
			Estômago (Wei)

No caso de não estar agitado, identifica-se que há uma condição de alteração no Canal do Estômago.

Ren Ying	Cun Kou	Significado clínico	
XXXX	X	Agitado	Intestino Grosso (Da Chang)
			Estômago (Wei)

Revisão

De acordo com indicado no Capítulo 09 do Ling Shu, que repete no Capítulo 5, do Livro 5 do Zhen Jiu Jia Yi Jing:

人迎三盛, 泻足阳明而补足 太阴, 二泻一补, 日二取之, 必切而验之, 疏取之上, 气和乃止

rén yíng sān shèng, xiè zú yáng míng ér bǔ zú tài yīn, èr xiè yī bǔ, rì èr qǔ zhī, bì qiē ér yàn zhī, shū qǔ zhī shàng, qì hé nǎi zhǐ

Ren Ying 3 vezes exuberante, dispersar o Yang Ming do pé e tonificar o Tai Yin do pé, **duas dispersões e uma tonificação**, selecionar **duas vezes ao dia**, necessário palpar e checar, se negligenciado selecionar acima, Qi em harmonia então parar.

Ainda de acordo com o capítulo 09 do Ling Shu:

阴盛而阳虚, 先补其阳, 后泻其阴而和之, 阴虚而阳盛, 先补其阴, 后泻其阳而和之

yīn shèng ér yáng xū, xiān bǔ qí yáng, hòu xiè qí yīn ér hé zhī, yīn xū ér yáng shèng, xiān bǔ qí yīn, hòu xiè qí yáng ér hé zhī

Yin abundante e Yang deficiente, primeiro tonificar o Yang, depois dispersar o Yin e harmoniza. **Yin deficiente e Yang abundante, primeiro tonificar o Yin, depois dispersar o Yang e harmoniza.**

Pesquisa

Discriminação das condições de excesso ou deficiência dos Canais e sua aplicação clínica no Huang Di Nei Jing

Luo HY. Zhongguo Zhen Jiu. 2010 Aug;30(8):683-5.

Métodos de Diferenciação das condições de excesso e deficiência dos Canais no Huang Di Nei Jing foi estudada nesta pesquisa.

Mediante um estudo amplo da pulsologia de comparação, as síndromes são classificadas de acordo com os Canais e as condições de excesso ou deficiência nos Canais e Colaterais podem ser diagnosticadas com precisão.

Além disso, a pesquisa indicou que as técnicas descritas no texto clássico foram comprovadas na prática clínica e podem aumentar a eficácia terapêutica do tratamento por acupuntura.